

# ARKITEKTEN 01

**JANUAR 2015 VOL. 117. NY DANSK ARKITEKTUR**

PORTRÆT AF LETH & GORI. NYE PROJEKTER AF ERIK BRANDT DAM ARKITEKTER, COBE OG BIG. TEKNIK: GLAS  
PROJEKTER AF GIGON/GUYER, DAVID CHIPPERFIELD, WINGÅRDHS ARKITEKTKONTOR OG RYOKO IWASE



# NY DANSK ARKITEKTUR

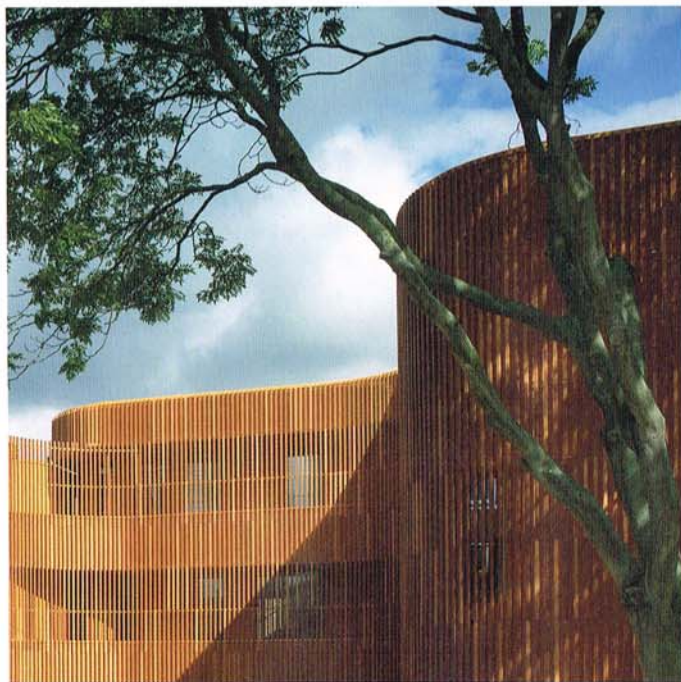
**Leth & Gori**

Portræt. Interview ved Sofie Bjerring  
**Side 28**



**Erik Brandt Dam Arkitekter**

Udvidelse af kunstbygningen Filosoffen, Odense  
 Kommentar af Martin Keiding  
**Side 36**



**Cobe**

Daginstitutionen Forfatterhuset, De Gamles By, København  
 Kommentar af Sara Ettrup  
**Side 40**



**BIG**

To projekter på Gammel Hellerup Gymnasium  
 Kommentar af Henrik Schafraneck  
**Side 44**

**Uffe Leth og Karsten Gori mødtes, da de begge arbejdede hos Gottlieb Paludan Arkitekter, og åbnede i 2007 tegnestuen Leth & Gori. Tegnestuen har p.t. to ansatte ud over de to partnere, har til huse på Vesterbro i København og deler lokaler med de to arkitekters udstillingssted af samme navn. Det er de grundlæggende arkitektoniske spørgsmål; almindeligt over for særligt, offentligt over for privat – og hvad man kan få ud af at manipulere med glidningerne imellem dem, der optager Uffe Leth og Karsten Gori. Sofie Bjerring har talt med dem.**

## UD PÅ TYND IS!

### Hvad er I rundet af fagligt hver især?

Karsten Gori: Jeg studerede bl.a. hos Carsten Juel-Christiansen på Kunstakademiets Arkitektskole, der havde et laboratorium, som byggede på et helt års værkanalyse. Det at interessere sig for et historisk arkitekturværk og så prøve at fjerne den afstand, der er til det i tid, og tegne det igen har betydet enormt meget. At finde et ståsted i forhold til at tegne ind i det moderne og kontemporære.

Uffe Leth: Jeg tog afgang fra Arkitekt-skolen Aarhus i 2004 på en afdeling, der hed Afdeling X. Det var en bygnings-kunstafdeling med et eksperimenterende og teoretisk præg. Der var bl.a. fokus på at læse filosofiske tekster, og når vi havde workshops, var det med samtids-kunstnere, teoretikere og filosoffer som gæster. Oprindeligt stammer min interesse for faget dog fra en interesse for at tegne. Jeg kommer fra et kreativt mere end et bogligt udgangspunkt. Hele den proces, det er at arbejde kreativt og projektlateret, tiltalte mig meget i forhold til overhovedet at vælge studiet.

### Hvad er den fælles resonansbund for jeres samarbejde?

UL: Jeg tror, at en af de ting, som har gjort, at dialogen fra starten var god, var, at vi havde forskellige udgangspunkter. Synergien imellem os blev til noget godt. Vi har aldrig lavet nogle manifeste eller regler for, hvordan tegnestuen skal være.

KG: Vi har dog på et tidspunkt tilføjet en regel om, at vi ikke laver projekter hver for sig. Vi arbejder sammen, fordi projekterne bliver bedre på den måde. Det bliver også sjovere! Nogle samarbejder kan være hårde og krævende i den dialog,



Uffe Leth (l.v.) og Karsten Gori. Foto: Christina Birch

som altid er nødvendig. Der har vi bare et virkelig godt flow i vores samarbejde.

### Hvornår blev tegnestuen formaliseret?

UL: Vi startede ud i 2007 med at have et ret stærkt link til det norske marked. Men i starten af 2008 forsvandt de store developer-projekter simpelthen, og vores norske samarbejdspartnere gik hver til sit.

Heldigvis vandt vi stort set samtidig konkurrencen om det estiske kunstakademi sammen med Effekt. Konkurrenterne har været den måde, vi har skaffet opgaver til tegnestuen på i de første år. Bl.a. Pulsen, som vi vandt sammen med Elkiær + Ebbeskov Arkitekter. Nu har vi opbygget tegnestuen til et punkt, hvor vi begynder at få opgaver af andre veje også, gennem prækvalifikationer og udviklingsprojekter i forskellige sam-

menhænge. Men konkurrencerne har været indgangsvinklen og er stadig en vigtig del.

### Kan I sætte ord på jeres proces?

KG: Vi tror ikke på, at projektet er der i første hug eller med den første idé. Jeg synes, projekterne bliver bedst, når de bliver tegnet, skitseret og bygget i en proces, der tør være åben, indtil tingene begynder at fremkalde sig selv. Vi har en klar interesse for at reducere projektet og tillade en simpelhed. Men der skal ligge et stort materiale til grund, så man også kan skrabe i projektet og finde mere inde bagved.

UL: I stedet for at producere 50 konceptmodeller og vende og dreje dem for at finde det formmæssigt smukkeste laver vi måske færre og investerer så i stedet

### Pulsen

Sted: Stadion Allé, Balling, 7860 Spøttrup  
Bygherre: Den selvejende Institution Pulsen i Salling  
Opførelsesår: 2014  
Evt. præmie i konkurrence, år: 1. præmie i åben projektkonkurrence, 2011, udskrevet af Lokale- og Anlægsfonden  
Byggeriet/projektet tidligere offentliggjort i: Arkitekter/totalrådgiver: Elkiær + Ebbeskov og Leth & Gori (delt ophavsret)  
Arkitektmedarbejdere: Karsten Gori, Uffe Leth, Ane Ebbeskov, Lotte Elkiær, Rune Bundgaard Jørgensen, Kit Ottsen, Kaspar Lohse  
Ingeniør(er): Bascon A/S  
Landskabsarkitekt(er): Elkiær + Ebbeskov og Leth & Gori (delt ophavsret)

### Byggeledelse:

Arkitektfirmaet Andreas Ravn ApS  
Fagentreprise, råhus: Ole Ibsen A/S  
Fagentreprise, tømrerarbejder: Oddense Tømrerfirma A/S  
Fagentreprise, installationer: Børge Hansen A/S VVS  
Fagentreprise, vandbehandling: Processing A/S

Projektet er resultatet af et ligeværdigt samarbejde mellem Leth & Gori og Elkiær + Ebbeskov Arkitekter. Pulsen er landsbyen Ballings nye multihus. Det godt 4.600 kvm store byggeri transformerer og integrerer den eksisterende idrætshal i et samlet bygningsanlæg, der organiseres som en landsby i landsbyen.

Idræts- og bevægelsessale, kulturhus, folkesal, fitnesshus, wellnesshus og sundhedshus bindes sammen af et netværk af overdækkede gader, stræder og pladser. Ved at arbejde med mellemrummenes skala og dimensioner, oprettes en række nye steder for spontane aktiviteter.

Projektet har en bæredygtig profil, som bl.a. omfatter en inddeling af anlægget i forskellige klimazoner. Byggeriet lever op til lavenergi-klassen 2015 iht. BR10.

Tekst: Arkitekterne, bearbejdet af red.



i at udsætte dem for en dybere undersøgelse og i at gå meget tæt på fx noget nørdet byggeteknik.

KG: Et kendetegn ved en række af vores projekter er en særlig interesse i forhold til robusthed. Det er et spørgsmål, som selvfølgelig gælder i forhold til materialer, konstruktioner og byggeteknik. Men interessen dækker også projekternes funktionelle robusthed. Kan de på et tidspunkt tømmes for det indhold, som de er født med, og blive til noget andet? Er der en robusthed over tid, i forhold til at programmet kan ændre sig.

### Har I en forkærlighed for at starte i en bestemt skala?

KG: Der er måske en forkærlighed for at starte i mere end én skala. 1:1 og 1:1000 er ikke så langt fra hinanden, som man

måske skulle tro. Det er ikke sådan, at vi beslutter konstruktionerne til sidst. Konstruktionsformen i projektet kan godt være en hypotese, som opstår ganske tidligt.

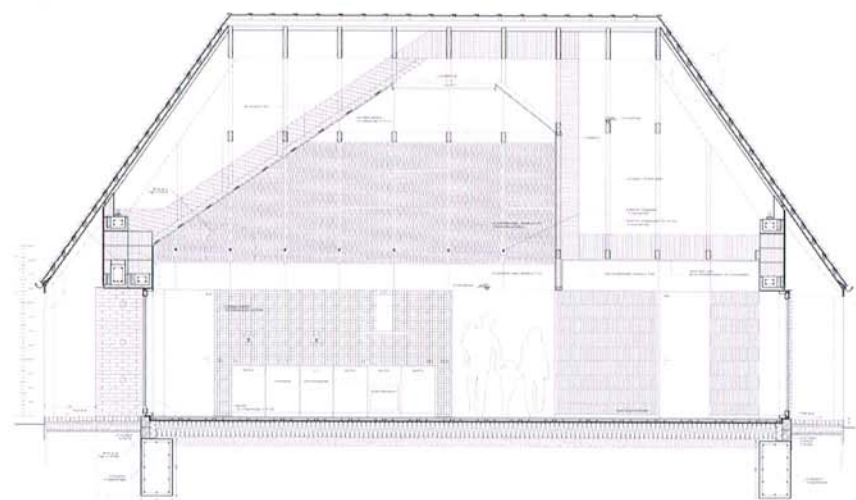
UL: Det er måske også det, der gør, at vi ikke har haft fokus på at specialisere os. Det er en investering i konstant at udvikle sig som arkitekt, ikke at være på sikker grund. Vi har erfaring for, at det bidrager ekstremt meget til processen, at man er på tynd is. Fx i forhold til, hvad det er for en funktion, man skal løse, eller hvilken kontekst man befinder sig i. Derfor er vores projekter også meget forskellige i skala og stikker i mange forskellige retninger.

KG: Der er dog et værdigrundlag, som knytter sig til en interesse for det almin-

delige og uspektakulære. Vi søger det i opgaven eller stedet og har lysten til at trylle med det.

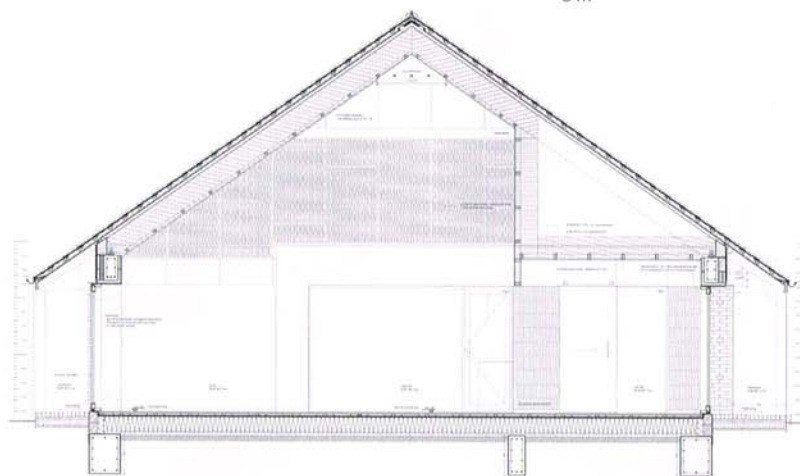
### I arbejder bl.a. med det anonyme byggeris koder i Det Vedligeholdelsesfri Hus. Fortæl om denne strategi?

KG: Det er på en måde et projekt, vi ikke er stensikre på. Eksteriøret skaber en eller anden form for usikkerhed; det store tag – er det blevet for almindeligt? Men samtidig er det et projekt, som gemmer på et interiør og en anden oplevelse, som også slår igennem i snittet, hvor loftet har et andet snit og forløb end det store udvendige tag. Desuden har det handlet om at turde etablere en meget større skala i projektet. En facade med én åbning. Den store loftshøjde.



Længdesnit

5 m



Tværsnit

5 m



**Et af jeres statements lyder "Leth & Gori is committed to the creation of unique, innovative projects by combining architecture, design, and art". Hvad i alverden betyder det? Hvordan står fremhævelsen af det unikke, over for jeres interesse for det almindelige?**

KG: Vi har en interesse for det almindelige, men også en fascination af det unikke, eksperimentet og det innovative. Fx i projekter af tegnestuen Studio Mumbai. Alle de bygningsdele, som vi normalt køber ind i projekterne fra producenterne som standardvarer; dørkarmen, grebet, vinduessprosserne, det fabrikerer de selv. Det giver nogle rum, som kan være meget enkle og sådan set almindelige, men de står frem med en særlig detaljering, som gør dem unikke. Jeg tror, det ville være mere præcist, hvis vi skrev, at vi er interesserede i bevægelsen mellem det særlige og det almindelige. En anden bevægelse, der optager os, er den mellem det private, det, som tilhører kroppen, og så det fælles rum, som vi deler med andre. Hvad sker der, når man vender ting på vrangen og flytter noget af hjemmet ud i byen eller omvendt?

**Kan I pege på et sted, der konkretiserer det?**

KG: Pulsen er etableret som en landsby i landsbyen. Projektet stiller spørgsmålstegn ved, hvad det rum, som er inderst og dybest i projektet, er for et? Der er i Pulsen på en måde en form for urban strategi, som udmøntes i bygningsanlæggets skala. Byens rum; gaderummet, pladserne, stræderne og gyderne, er vendt ind i centrum af projektet og indfører et offentligt rum. Det er også noget, vi har gentaget, om end måske mindre tydeligt, i Det Vedligeholdelsesfri Hus. Her er en diskussion om, hvad der er åbent og fælles og lukket og privat i huset. Det er en del af vores grundlag at stille de her spørgsmål: Hvad sker der, hvis vi prøver at veje forholdet mellem det særlige og det almindelige? Hvad sker der, hvis vi flytter hierarkiet mellem, hvad der er offentligt og privat? Det at stille spørgsmål definerer nok vores praksis bedre end statements.

UL: Vores sted her på Absalonsgade er også en hybrid mellem et privat og et offentligt rum. Efter i lang tid at have siddet i et kontorfællesskab på 2. sal og tænkt over, hvorfor det, vi som arkitekter laver, ikke i højere grad er en del af samfundet. er kontoret her og dets sam-

**Det Vedligeholdelsesfri Hus / Brick House**

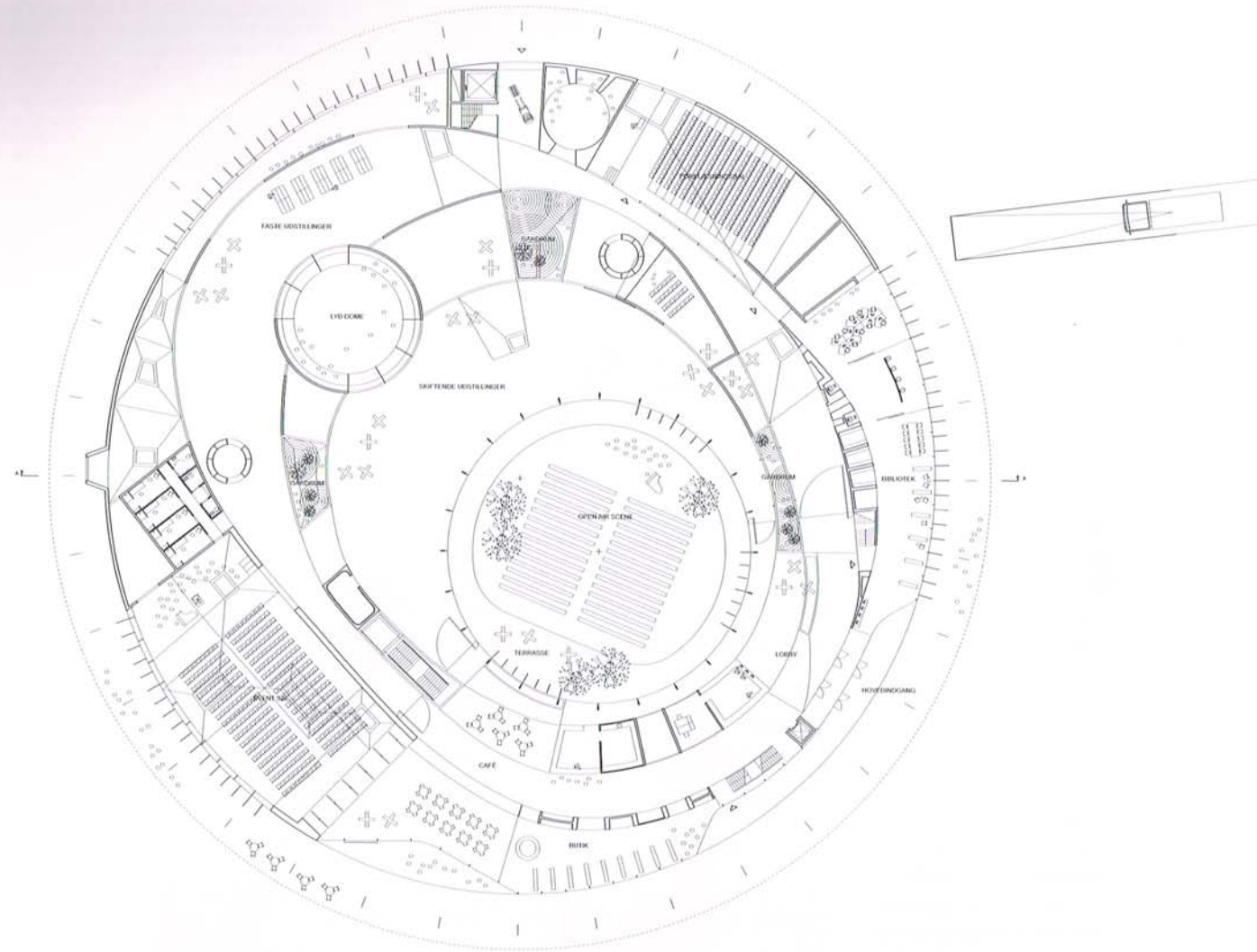
Sted: Steensager, 5800 Nyborg  
 Bygherre: Realdania Byg A/S, bygherre: Frants Frandsen  
 Opførelsesår: 2013  
 Evt. præmie i konkurrence, år: 2012  
 Arkitekt: Leth & Gori.  
 Arkitektmedarbejdere: Karsten Gori, Uffe Leth, Helena Westerberg, Rune Bundgaard Jørgensen, Talieh Kaveh  
 Ingeniør(er): Buro Happold ApS  
 Landskabsarkitekt(er): Leth & Gori  
 Kunstnerisk udsmykning: Kunstværker venligst udlånt af billedkunstner Malene Bach  
 Konsulent: Teknologisk Institut, Murværk, byggeri og anlæg  
 Videnspartner: Statens Byggeforskningsinstitut AAU, Danske Tegl [tidl. MURO], Nini Leimand, KADK - Institut 2  
 Entreprenør: Ebbe Bernth Murer og Tømrer  
 Tømrer: Ole Larsen & Sønner v. Anders Larsen ApS  
 Murer: Ask Askholm

Det Vedligeholdelsesfri Hus er et af i alt seks forsøgshuse, som Realdania Byg under navnet MiniCO2 Husene har opført på en grund i udkanten af Nyborg. Projektet går ud på at udvikle CO<sub>2</sub>-venlige boliger i samme prisniveau som traditionelle typehuse. Det Vedligeholdelsesfri Hus har to overordnede målsætninger; dels at huset er reelt vedligeholdelsesfrit i en periode på 50 år, og dels at huset har en lang levetid på minimum 150 år.

Ydervæggene er udført som homogen mur i fletmurværk, hvor isolerende ekstruderede teglblokke flettes sammen med teglsten i formuren til en robust og vejrbestandig massivmuret teglmur med dokumenteret lang levetid. I kraft af teglblokkenes fine pore- og kapillarstruktur virker væggene som et naturligt klimaanlæg med fremragende fugtregulerende egenskaber. Huset opfylder kravet for lavenergi klasse 2015 i BR10. Luftsiftet gennem utætheder i klimaskærmen = 0,798 l/s pr. kvm. Gennem at reducere klimaskærmens opbygning til ét materiale skabes en enkel konstruktion ift. difusionsåbenhed, fugt, indeklima mv. Også sammenbygningsdetaljer forenkles herved - intet isoleringsmateriale, ingen dampspærre, ingen tapede samlinger, ingen dilatationsfuger.

Tekst: Leth & Gori, bearbejdet af red.



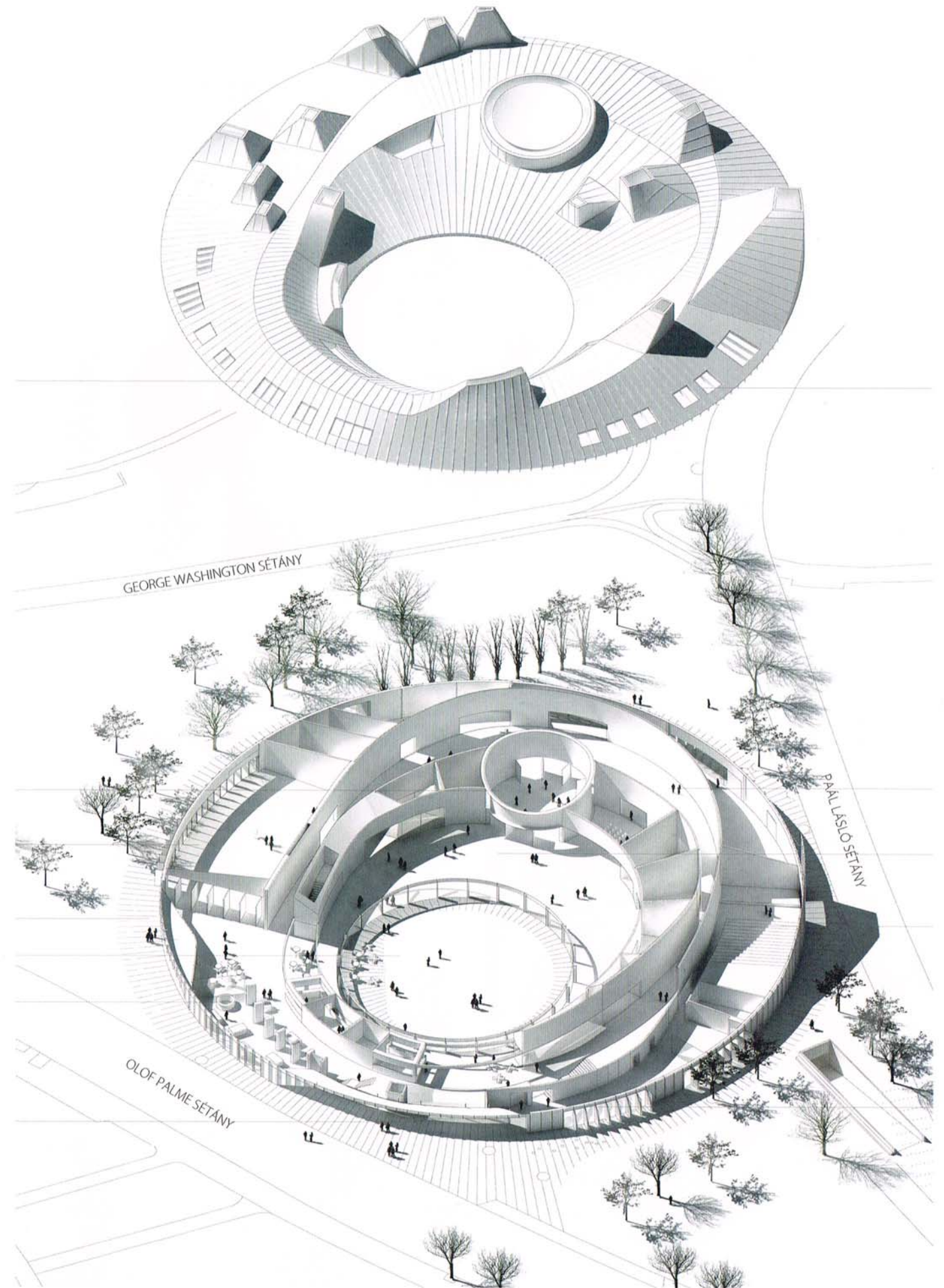


**House of Hungarian Music**

Sted: Budapest, Ungarn  
 Bygherre: Government of Hungary  
 Arkitekt: Leth & Gori  
 Arkitektmedarbejdere: Karsten Gori, Uffe Leth, Junichi Matsumatu og Naima Callenberg

Leth & Goris forslag til konkurrencen om et nyt museum for ungarsk musik er tænkt som et instrument, med hvilket den enkelte besøgende kan skabe sin egen komposition. Museet er placeret i Budapests store centrale parkområde og indgår i et museumssamarbejde med seks andre eksisterende og kommende museer i parken. Med udgangspunkt i den ungarske musikpædagog Kodály's teorier skaber projektet en museumsople-

velse i stadig bevægelse. Bygningen er organiseret som en serie af ringe indeholdende publikumsfaciliteter og udstillingsarealer. Inderste ring er et gårdrum, som kan benyttes til udendørs koncerter og events. Bygningen indeholder en række rumligheder, som tilbyder forskellige akustiske oplevelser og muligheder. *Tekst: Leth & Gori, bearbejdet af red.*





Fotos: Leth & Gori



Huset før ombygningen

**Roof House - Villa i Fredensborg**

Sted: Grønholtvæn, 3480 Fredensborg  
 Bygherre: Familien Neesgaard  
 Opførelsesår: 2014  
 Arkitekt: Leth & Gori  
 Arkitektmedarbejdere:  
 Karsten Gori, Uffe Leth og Claus Nebelin  
 Ingeniør(er): Jørgen Nielsen  
 Rådgivende Ingeniører

Tekst: Leth & Gori, bearbejdet af red.

Totalombygning af villa i smukke landskabelige omgivelser præget af store træer. Huset er bygget i 1960'erne som et dobbelthus i én etage med et relativt lukket ydre og en mere åben facade imod et gårdrum. Husets indre var præget af små og forholdsvis mørke rum med højsiddende vandrette vinduer. Bygherrens ønske var at omdanne huset til en tidssvarende bolig for familien, som har tre børn. Dette omfattede både en transformation af husets indre og ydre samt en mindre udvidelse af husets areal. Særligt fokus har været på at skabe bedre lysforhold, sammenhæng imellem ude og inde og bedre rum til alle familiens medlemmer.

Huset ligger i landzone, og udfordringen har derfor været at bygge til uden at udvide husets fodaftryk på grunden. I stedet udvider boligen sig opadtil i en række taghuse, der rummer børneværelse, legehems, arbejdshems og ovenlys. Taghusene er bygget til det eksisterende tag og beklædt med tagpap. Tagfoden har fået en særlig bearbejdning, og huset er blevet tilføjet en overdækning, som binder husets to fløje sammen og danner et overdækket terrasseareal mod sydvest. Husets facade er efterisoleret udvendigt, og de gule teglskaller er erstattet af en muret facade med vinduesåbninger fra gulv til loft i alle rum. Arbejdet med husets indre transformation pågår.

